



Smlouva o dílo

uzavřená ve smyslu § 2586 a násl. zákona č. 89/2012 Sb., občanského zákoníku, ve znění pozdějších předpisů, mezi těmito smluvními stranami:

1. objednatel: **Město Cheb**
se sídlem: **náměstí Krále Jiřího z Poděbrad 1/14, 350 20 Cheb**
IČO: **00253979**
DIČ: **CZ 00253979**
Bankovní spojení: **KB Cheb č. ú.: 19-528331/0100**
zastoupený: **Mgr. Zdeňkem Hrkalem, starostou města**
(dále jen „objednatel“)

a

2. zhotovitelem: **Urbanistické středisko Brno, spol. s r.o.**

zapsaný v obchodním rejstříku vedeném rejstříkovým soudem v **Brně**; spisová značka **C 1139**

se sídlem: **Příkop 834/8, Zábrdovice, 602 00 Brno**
IČO: **18824463**
DIČ: **CZ 18824463**
Bankovní spojení: **Unicredit Bank, [REDACTED]**
zastoupený: **Mgr. Martinem Novotným, jednatelem**
(dále jen „zhotovitel“)

I.

Předmět smlouvy

1. Zhotovitel se touto smlouvou zavazuje provést pro objednatele řádně a včas, na svůj náklad a nebezpečí sjednané dílo dle článku II. této smlouvy a objednatel se zavazuje za provedené dílo zaplatit zhotoviteli cenu ve výši a za podmínek sjednaných v této smlouvě.
2. Smluvní strany prohlašují, že smlouva je uzavřena na základě pravomocného rozhodnutí o výběru dodavatele ze dne 06.06.2018 ve výběrovém řízení „Zpracování plánu ÚSES pro ORP Cheb“, vyhlášeném objednatelem jako zadavatelem veřejné zakázky.
3. Podkladem pro uzavření smlouvy je nabídka předložená zhotovitelem v rámci příslušného výběrového řízení ze dne 05.06.2018, která je samostatnou přílohou této smlouvy.
4. Jako ekonomicky nejvýhodnější byla objednatelem vybrána nabídka zhotovitele, který se předmětné veřejné zakázky zúčastnil jako účastník výběrového řízení.
5. Zhotovitel prohlašuje, že má pro plnění předmětu díla platné oprávnění a potřebné zkušenosti s plněním díla tohoto charakteru, potřebnou odbornost a kvalifikaci pro zhotovení díla. Dále zhotovitel prohlašuje, že předmět plnění bude zpracován autorizovaným projektantem územních systému ekologické stability (dílní autorizace ČKA A.3.1).
6. Předmětem smlouvy jsou rovněž činnosti, práce a dodávky, které nejsou v nabídce zhotovitele obsaženy, ale o kterých zhotovitel věděl, nebo podle svých odborných znalostí vědět měl nebo mohl, že jsou k řádnému a kvalitnímu provedení díla dané povahy třeba.



7. Místem plnění je správní území obce s rozšířenou působností Cheb mimo území CHKO Slavkovský les. Místem protokolárního předání je Městský úřad Cheb, náměstí Krále Jiřího z Poděbrad 1/14, 350 20 Cheb.

II.

Specifikace díla

1. Zhotovitel se na základě této smlouvy zavazuje provést pro objednatele dílo „Zpracování plánu ÚSES pro ORP Cheb“, jehož součástí je aktualizace vymezení systému ekologické stability s nadstavbou vyhotovení problémové mapy a datové části a GIS projektu aplikovatelného do GIS prostředí města (dále jen „dílo“) v rozsahu a podrobnostech stanovených touto smlouvou.
2. Bližší specifikace a požadavky objednatele jsou uvedeny v příloze č. 1 této smlouvy.
3. Zhotovitel se touto smlouvou zavazuje provést pro objednatele řádně a včas, na svůj náklad a nebezpečí sjednané dílo dle této smlouvy a objednatel se zavazuje za provedené dílo zaplatit zhotoviteli cenu ve výši a za podmínek sjednaných v této smlouvě.
4. Zhotovitel se zavazuje, že v případě kontroly vytvoří podmínky k provedení kontroly vztahující se k realizaci projektu, poskytne veškeré doklady vážící se k realizaci projektu, umožní průběžné ověřování souladu údajů o realizaci projektu uváděných ve zprávách a hlášení o realizaci projektu se skutečným stavem v místě jeho realizace, poskytne součinnost všem osobám oprávněným k provádění kontroly a umožní vstup osobám oprávněným ke kontrole do objektů, na pozemky dotčené projektem a jeho realizací. Těmito oprávněnými osobami jsou kromě poskytovatele dotace také Ministerstvo financí ČR, Ministerstvo pro místní rozvoj ČR, Nejvyšší kontrolní úřad, Evropská komise a Evropský účetní dvůr, případně další orgány oprávněné k výkonu kontroly.
5. Na zhotovitele bude v případě kontroly nahlíženo jako na osobu povinnou spolupůsobit při výkonu kontroly (viz. § 2 písm. e) 320/2001 Sb., o finanční kontrole ve veřejné správě a o změně některých zákonů (zákon o finanční kontrole), ve znění pozdějších předpisů.
6. Zhotovitel se zavazuje řádně uchovávat veškerou dokumentaci vč. účetních dokladů související s realizací projektu včetně účetních dokladů v souladu s článkem 90 Nařízení Rady (ES) č. 1083/2006 minimálně po dobu 10 let od finančního ukončení projektu. Pokud je v českých právních předpisech stanovena lhůta delší než v evropských předpisech, musí být použita pro úschovu delší lhůta.

III.

Podklady pro provedení díla

1. Podklady pro provedení díla:
 - a) územně analytické podklady (příslušné oborové vrstvy);
 - b) předcházející dokumentace ÚSES (dle jednotlivých Územních plánů, Pozemkových úprav, „Mapování krajiny“ – evidované VKP).
2. Zhotovitel prohlašuje, že podklady uvedené v odst. 1 písm. a) a b) tohoto článku budou zhotoviteli předány do 14 dnů od účinnosti této smlouvy.
3. Zhotovitel se zavazuje, že veškeré podklady použije výhradně pro potřeby plnění této smlouvy o dílo.



IV.

Doba plnění a dodací podmínky

1. Zhotovitel se zavazuje zahájit práce na díle neprodleně po nabytí účinnosti této smlouvy.
2. Zhotovitel se zavazuje dokončit a předat **nejpozději do 31.12.2019**.
3. Zhotovitel je povinen předat objednateli veškeré informace a data, jež jsou nutná k převzetí a užívání díla, a to v den a na místě předání díla.

V.

Cena

1. Smluvní strany se dohodly na pevné ceně za provedení díla, včetně všech přírážek, ve výši:

Cena za provedení díla bez DPH	1 570 800,00 Kč;
vyčíslení DPH (případně uvedení, že zhotovitel není plátcem DPH)	329 868,00 Kč;
celková cena za dílo včetně DPH	1 900 668,00 Kč.

2. Pokud dojde ke změně sazby DPH v době uskutečnění zdanitelného plnění, je zhotovitel oprávněn účtovat DPH v procentní sazbě odpovídající zákonné úpravě účinné k datu uskutečnění zdanitelného plnění.
3. Cena za předmět plnění dohodnutá v čl. V. odst. 1 je cenou úplnou a konečnou. Takto stanovená cena zahrnuje veškeré náklady zhotovitele související s provedením díla. Zejména se jedná o cestovní náklady, náklady na ubytování v místě plnění, pojištění zhotovitele, náklady na zajištění všech potřebných pomůcek a softwaru, atp.
4. Zvýšení dohodnuté ceny za předmět plnění je možné pouze na základě písemného dodatku ke smlouvě podepsaného zástupci obou smluvních stran.
5. Veškeré práce nad rámec smlouvy, změny, doplňky nebo rozšíření, které nejsou součástí díla dle této smlouvy, musí být vždy před realizací písemně objednány a odsouhlaseny objednatelem včetně jejich případného ocenění. Pokud zhotovitel provede některé z těchto prací bez potvrzeného dodatku této smlouvy, má objednatel právo odmítnout jejich úhradu a cena za jejich provedení se stává součástí ceny za provedení díla.
6. Cena za provedení díla je považována za uhrazenou řádně a včas, pokud ke dni splatnosti ceny za provedení díla či její splátky budou peněžní prostředky odepsány z účtu objednatele ve prospěch účtu zhotovitele uvedeného v záhlaví této smlouvy.

VI.

Platební a fakturační podmínky

1. Cena za dílo bude uhrazena na základě faktury – daňového dokladu (dále jen faktura) vystavené zhotovitelem. Faktura bude vystavena zhotovitelem nejdříve v den řádného předání a převzetí dílčí fáze předmětu plnění.
2. Fáze plnění, po jejichž dokončení a řádném předání je možné fakturovat provedené dílčí plnění, jsou:
 - I) Analýza a revize podkladů a současného stavu, terénní šetření
zhotovitel seznámí objednatele s výsledky analýzy a revize podkladů a dokumentací, informuje o dalším postupu na základě zjištěných faktů, toto dílčí plnění představuje 15 % ceny díla.
 - II) Příprava a vytvoření návrhu, jeho projednání se sousedními ORP a s vybraným oponentem



návrh před jeho předložením k oponentuře bude nejdříve předložen objednateli, tvorba návrhu bude konzultována na kontrolních dnech, toto dílčí plnění představuje 15 % ceny díla.

III) Schválení a odevzdání předmětu zakázky

plán ÚSES, Problémová mapa i datová část a GIS projekt bude předložen objednateli, v konečné podobě budou zapracovány připomínky a požadavky objednatele, tato fáze dílčího plnění představuje 70 % ceny díla.

3. Zálohové platby objednatel neposkytuje.
4. Faktura bude obsahovat náležitosti daňového dokladu dle zákona o DPH a obecně závazných právních předpisů. Nedílnou součástí faktury musí být oboustranně potvrzený protokol o předání a převzetí fakturovaného předmětu plnění (dodací list). V případě, že účetní doklady nebudou mít odpovídající náležitosti, je objednatel oprávněn zaslat je ve lhůtě splatnosti zpět zhotoviteli k doplnění, aniž se tak dostane do prodlení se splatností. Objednatel je oprávněn vrátit vadnou fakturu zhotoviteli, a to až do lhůty její splatnosti.
5. Splatnost faktury činí 21 dní ode dne doručení faktury nebo doručení opravené faktury. Povinnost zaplatit cenu za předmět plnění je splněna připsáním příslušné částky na účet zhotovitele.
6. Každá faktura bude v záhlaví označena „Pořízení plánu ÚSES pro ORP Cheb“, reg.č. CZ.05.4.27/0.0/0.0/17_052/0006533.

VII.

Práva a povinnosti smluvních stran, kontaktní osoby

1. Kontaktními osobami pro realizaci této smlouvy jsou:

Za zhotovitele:	Mgr. Martin Novotný tel.: [REDACTED] e-mail: [REDACTED]
Za objednatele:	Ing. Kateřina Maříková tel.: [REDACTED] e-mail: [REDACTED]
	Ing. Monika Šimečková tel.: [REDACTED] e-mail: [REDACTED]

2. Objednatel je oprávněn kontrolovat provádění díla. Jestliže objednatel zjistí, že zhotovitel dílo provádí v rozporu se smlouvou, má právo požadovat, aby zhotovitel odstranil zjištěné vady a dílo prováděl v souladu se smlouvou.
3. V průběhu provádění díla budou konány kontrolní dny, a to minimálně jednou za tři měsíce. Kontrolní den svolává objednatel, a to písemně minimálně pět dní předem a telefonicky. Závěry kontrolního dne musí mít písemnou podobu, budou podepsány zástupci obou smluvních stran a jsou pro obě strany závazné. Zhotovitel je povinen zapracovat připomínky z jednotlivých kontrolních dnů do čistopisu díla.
4. Zhotovitel se zavazuje mít uzavřenou platnou pojistnou smlouvu, jejímž předmětem je pojištění odpovědnosti za škodu způsobenou zhotovitelem třetí osobě na hodnotu pojistné události minimálně ve výši ceny díla sjednané ve smlouvě, a to po celou dobu plnění předmětu této smlouvy. Zhotovitel je povinen na vyžádání předložit pojistnou smlouvu objednateli k nahlédnutí a kontrole platnosti nejpozději do 7 dnů od doručení výzvy objednatele. O provedení kontroly se sepíše zápis podepsaný oběma smluvními stranami. Nepředložení pojistné smlouvy objednateli



k nahlédnutí ve stanovené lhůtě a případný zánik pojištění se považuje za podstatné porušení smlouvy.

5. V případě porušení povinnosti zhotovitele dle odst. 3 a 4 tohoto článku je objednatel oprávněn od smlouvy odstoupit. Odstoupením od smlouvy se smlouva neruší od počátku, ale dnem doručení písemného odstoupení od smlouvy zhotoviteli.
6. Zhotovitel je povinen projednat návrh, upřesnění a změny oproti stávajícímu vymezení i postup prací se zpracovateli nově rozpracovaných územních plánů obcí na území ORP Cheb. Zhotovitel musí zkoordinovat návaznosti plánu ÚSES a jeho vymezení v nově vznikajících ÚPD navazujících katastrů.
7. Návrh i konečnou podobu díla projedná zhotovitel při jejich vzniku, ale i v případě zásahu do nadregionálních a regionálních ÚSES s orgány Krajského úřadu a na Ministerstvu životního prostředí a dále i s příslušnými orgány státní správy krajů a obcí s navazujícími systémy ekologické stability. Následně zajistí oponenturu - posouzení věcné správnosti vymezení ÚSES jinou odborně způsobilou osobou (ÚSES: projektant územních systému ekologické stability (A.3.1).
8. Zhotovitel je povinen předat objednateli plnění s veškerými informacemi a daty, jež jsou nutná k převzetí a užívání díla, a to v den a na místě předání díla. Objednatel nabývá vlastnické právo k provedenému plnění jeho převzetím a potvrzením převzetí na předávacím protokolu.

VIII.

Předání a převzetí díla

1. Závazek zhotovitele provést dílo je splněn jeho řádným ukončením. Dílo se pokládá za řádně ukončené, jestliže nebude při převzetí vykazovat žádné vady a nedodělky.
2. Dílo bude zhotovitelem předáno a objednatelem převzato v sídle objednatele. K převzetí díla jsou oprávněny kontaktní osoby objednatele uvedené v čl. VII. smlouvy, nestanoví-li objednatel písemně jinak.
3. O převzetí díla pořídí objednatel se zhotovitelem zápis o předání a převzetí díla podepsaný zástupci obou stran, a to ve dvou stejnopisech. Zápis musí být sepsán nejpozději do 7 dnů ode dne předání díla objednateli a bude obsahovat zejména identifikační údaje o díle i jeho částech, prohlášení objednatele, že dílo nebo jeho část přejímá, soupis příloh, příp. též zhodnocení jakosti díla (případně jeho části) apod. Jeden stejnopis obdrží objednatel a jeden zhotovitel.
4. Termín předání díla se považuje za splněný, pokud dílo bylo objednatelem ve sjednaném termínu (lhůtě) převzato.
5. Pokud nebude plnění v požadovaném datovém modelu a formátu, nedojde k řádnému předání díla, zhotovitel není oprávněn plnění fakturovat a objednatel není povinen tuto fakturu přijmout.
6. V případě, že objednatel odmítne dílo převzít, přeruší strany přejímací řízení a sepíší zápis, v němž bude uvedeno, z jakých důvodů bylo přejímací řízení přerušeno a jaký bude další postup.

IX.

Odpovědnost za vady díla, záruka

1. Zhotovitel se zavazuje, že dílo bude mít vlastnosti stanovené touto smlouvou a jejími přílohami a všemi technickými normami, které se vztahují k pracím prováděným na základě této smlouvy, jinak vlastnosti obvyklé, a dále že bude použitelné ke smlouvenému, jinak obvyklému účelu.
2. Zhotovitel poskytuje na dílo záruku za jakost. Záruční lhůta na celé dílo je 24 měsíců. Záruční lhůta začíná běžet ode dne předání a převzetí díla zápisem dle čl. VIII. smlouvy. Stanoví-li zhotovitel na část plnění záruční dobu delší, platí tato delší záruční doba. Ve stejné lhůtě



zhotovitel odpovídá též za vady díla. Objednatel je oprávněn vytknout zhotoviteli vadu po celou tuto dobu.

- Objednatel je povinen nahlásit zhotoviteli zjištěné vady písemně (reklamační protokol). Pokud bude objednatel požadovat odstranění vady zhotovitelem, zavazuje se zhotovitel započít s odstraňováním nahlášených vad bez zbytečného odkladu a bez zbytečného odkladu tyto odstranit, nejpozději však budou vady odstraněny do 14 dnů od nahlášení, nedohodnou-li se smluvní strany vzhledem k charakteru vady jinak, a to na své náklady.
- V případě, že objednatel bude požadovat odstranění vady zhotovitelem a zhotovitel neodstraní nahlášené vady ve lhůtě stanovené dle odst. 3 tohoto článku, je objednatel oprávněn odstranit tyto vady sám nebo prostřednictvím třetích osob, a to na náklady zhotovitele.
- Reklamační protokoly budou objednatel číslvány. Objednatel v reklamačním protokolu uvede přibližnou specifikaci závady.

X.

Smluvní pokuty

- Objednatel je oprávněn uložit zhotoviteli smluvní pokutu v případě prodlení zhotovitele s termínem dokončení díla;

Výše smluvní pokuty při prodlení zhotovitele činí 1.000 Kč za každý i započatý den prodlení.

- Objednatel je dále oprávněn uložit zhotoviteli smluvní pokutu, pokud odstoupil od smlouvy z důvodů uvedených v ustanovení článku IX. této smlouvy, výše smluvní pokuty činí v takovém případě 5 % z celkové hodnoty díla.
- Smluvní strany se dohodly, že v případě prodlení se zaplacením faktury zhotovitele objednavatelem dle této smlouvy, má zhotovitel právo uplatnit smluvní pokutu ve výši 0,01 % z dlužné částky za každý kalendářní den prodlení.
- Smluvní pokuta je splatná do 14 dnů od data doručení písemné výzvy k zaplacení ze strany oprávněné, a to na uvedený účet. Uplatněním smluvní pokuty není dotčeno právo na případnou náhradu způsobené škody. Zhotovitel dává výslovný souhlas k eventuálnímu provedení vzájemného zápočtu pohledávek.

XI.

Vyšší moc

- Vyšší mocí se pro potřeby této smlouvy rozumí události, které nastaly za okolností, které nemohly být odvráceny účastníky této smlouvy, které nebylo možné předvídat a které nebyly způsobeny chybou nebo zanedbáním žádné ze smluvních stran, jako např. války, revoluce, požáry, záplavy, zemětřesení, epidemie nebo dopravní embarga. Vyšší mocí není nedostatek úředního povolení ani jiný zásah orgánu státní moci v České republice.
- Nastane-li situace vyšší moci, uvědomí příslušný účastník této smlouvy o takovém stavu, o jeho příčině a jeho skončení druhého účastníka. Zhotovitel je povinen hledat alternativní prostředky pro splnění smlouvy.
- Trvá-li vyšší moc déle než 6 měsíců a nenajde-li zhotovitel alternativní řešení, má objednatel právo od smlouvy odstoupit.
- V takovém případě má objednatel povinnost dosud přijatá plnění si ponechat za sjednanou úhradu.



XII.

Právní vady předmětu plnění a přechod vlastnického práva

1. Zhotovitel prohlašuje, že předmět plnění není chráněn právem z průmyslového nebo jiného duševního vlastnictví třetí osobou, čímž je objednatel oprávněn o jeho převzetí a zaplacení užívat jej pro účely vyplývající z této smlouvy a nakládat s ním jako s vlastním.
2. Vlastnické právo k dílu přechází na objednatele okamžikem zaplacení ceny. Touto smlouvou poskytuje zhotovitel objednateli oprávnění dílo užit a zcela nebo zčásti poskytnout třetí osobě. Licence poskytovaná touto smlouvou se poskytuje jako licence výhradní. Územní rozsah licence není omezen, tj. objednatel je oprávněn dílo libovolně užit kdekoliv v dané zemi i mimo ni. Objednatel je oprávněn k pořízení rozmnoženin díla přímých i nepřímých, trvalých i dočasných, vcelku nebo zčásti, jakýmkoli prostředky a v jakékoli formě i měřítku, a pokud jde o rozmnoženiny v elektronické formě, jak ve spojení on-line, tak i off-line. Objednatel se zhotovitelem ujednali, že zhotovitel nemůže dílo vytvořené na základě této smlouvy užit a poskytnout licenci třetí osobě, bez předchozího písemného souhlasu objednatele.
3. Zhotovitel prohlašuje, že uhradí objednateli veškeré náklady a škody, které mu vzniknou v případě, že třetí osoba uplatní vůči objednateli nárok z právních vad, pokud tuto skutečnost oznámí objednatel zhotoviteli bez zbytečného odkladu poté, kdy se o ní dozví.
4. Veškeré věci, podklady a další doklady, které byly objednatelem zhotoviteli předány a nestaly se součástí díla, zůstávají ve vlastnictví objednatele, resp. objednatel zůstává osobou oprávněnou k jejich zpětnému převzetí. Zhotovitel je objednateli povinen tyto věci, podklady či ostatní doklady vrátit na výzvu objednatele, a to nejpozději ke dni řádného předání díla, s výjimkou těch, které prokazatelně a oprávněně spotřeboval k naplnění svých závazků z této smlouvy.

XIII.

Ukončení smluvního vztahu

1. Tento smluvní vztah může být ukončen písemným odstoupením jedné nebo druhé strany smluvní strany v případech, kdy to stanoví zákon či tato smlouva. V písemném odstoupení od smlouvy musí odstupující smluvní strana uvést, v čem spatřuje důvod odstoupení od smlouvy.
2. Objednatel může odstoupit od smlouvy, pokud zhotovitel nebude plnit ustanovení článku č. II této Smlouvy, spolupracovat, účastnit se kontrolních dnů a informovat objednatele o postupu prací.
3. Objednatel může odstoupit od smlouvy, pokud zhotovitel nebude akceptovat projednání konceptu nebo konečné podoby díla nebo nezajistí schválení konceptu nebo konečné podoby díla příslušnými orgány státní správy.
4. Smlouvu může ukončit kterákoliv ze smluvních stran také písemnou výpovědí a to i bez uvedení důvodu. Výpovědní lhůta je 3 měsíce a začíná běžet prvním dnem měsíce následujícího po doručení výpovědi druhé smluvní straně.
5. Odstoupením od smlouvy se smlouva neruší od počátku, ale ke dni doručení druhé smluvní straně. Odstoupením od smlouvy není dotčeno právo na smluvní pokutu, ani na náhradu škody.

XIV.

Ostatní ujednání

1. Zhotovitel prohlašuje, že se seznámil se stavem území a je si vědom toho, že v průběhu zhotovování díla nemůže uplatňovat nároky na úpravu smluvních podmínek z důvodů, které mohl zjistit již při seznámení se stavem území.
2. Při zpracování dokumentace budou dodrženy závazné vyhlášky, metodické pokyny, normy, technické podmínky a další předpisy vztahující se k předmětu plnění.



3. Zhotovitel se zavazuje neposkytovat mimo osob určených objednatelem jiným fyzickým nebo právnickým osobám informace o výsledku své činnosti související se zhotovením díla dle této smlouvy.

XV.

Závěrečná ustanovení

1. Smlouva nabývá platnosti dnem podpisu smluvní stranou, která ji podepíše jako druhá.
2. Smlouva nabývá účinnosti nejdříve dnem uveřejnění prostřednictvím registru smluv dle zákona č. 340/2015 Sb., o zvláštních podmínkách účinnosti některých smluv, uveřejňování těchto smluv a o registru smluv. Objednatel se zavazuje realizovat zveřejnění této smlouvy v předmětném registru v souladu s uvedeným zákonem.
3. Odstoupení od smlouvy se nedotýká nároku na smluvní pokutu.
4. Je-li nebo stane-li se některé ustanovení této smlouvy neplatné či neúčinné, nedotýká se to ostatních ustanovení této smlouvy, která zůstávají platná a účinná. Smluvní strany se v tomto případě zavazují dohodou nahradit ustanovení neplatné/neúčinné novým ustanovením platným/účinným, které nejlépe odpovídá původně zamýšlenému ekonomickému účelu ustanovení neplatného/neúčinného. Do té doby platí odpovídající úprava obecně závazných právních předpisů České republiky.
5. Smlouva se vyhotovuje ve třech stejnopisech s platností originálu, kde dvě vyhotovení obdrží objednatel a jedno vyhotovení zhotovitel.
6. Smluvní strany se dohodly, že promlčecí lhůta k uplatnění práv smluvní strany bude 10 let od doby, kdy mohlo být uplatněno poprvé.
7. Smluvní strany ujednaly, v souladu s ustanovením § 89a zákona č. 99/1963 Sb., občanský soudní řád, v platném znění, že v případě jejich sporu, který by byl řešen soudní cestou, je místně příslušným soudem místně příslušný soud objednatele.
8. Tuto smlouvu lze měnit, doplňovat a upřesňovat výhradně oboustranně odsouhlasenými, písemnými a průběžně číslovanými dodatky, podepsanými oprávněnými zástupci obou smluvních stran. K jakýmkoli jiným formám změn než dodatkům této smlouvy případně ústním ujednáním se nepřihlíží.
9. Smluvní strany výslovně prohlašují, že jsou k právnímu jednání zcela svéprávné, že tato smlouva je projevem jejich pravé, určité a svobodné vůle a že si tuto smlouvu podrobně přečetly, zcela jednoznačně porozuměly jejímu obsahu, proti kterému nemají žádných výhrad, uzavírají ji dobrovolně, nikoliv v tísní, pod nátlakem nebo za nápadně jednostranně nevýhodných podmínek a takto ji podepisují.
10. Tato smlouva je uzavřena v souladu s ustanovením článku VI. odst. 1 písm. a) směrnice č. 30/2016 o zadávání veřejných zakázek městem Cheb a právnickými osobami zřízenými nebo založenými městem Cheb, schválené usnesením Rady města Chebu č. RM 445/17/2016 a její uzavření bylo schváleno vedením města dne 22.05.2018, číslo zápisu 23/18, č. j.: MUCH 43355/2018, bod 10.

V Brně dne 12.06.2018

V Chebu dne 15.06.2018

za zhotovitele
Mgr. Martin Novotný, jednatel

za objednatele
Mgr. Zdeněk Hrkál, starosta



EVROPSKÁ UNIE
Fond soudržnosti
Operační program Životní prostředí

Přílohy:

1. Vymezení předmětu plnění.
2. Zájmové území.

„Vymezení předmětu plnění“

PLÁN ÚSES – ORP CHEB

AKTUALIZACE VYMEZENÍ SYSTÉMU EKOLOGICKÉ STABILITY

Město Cheb
náměstí Krále Jiřího z Poděbrad
1/14, 350 20 Cheb

1. ZÁKLADNÍ POPIS ZÁJMOVÉHO ÚZEMÍ

Plán ÚSES bude zpracován v rozsahu všech katastrálních území obcí náležejících do území ORP Cheb vyjma území zasahující do CHKO Slavkovský les. CHKO Slavkovský les zasahuje na území ORP Cheb částečně do katastrálních území Mokřina, Těšov u Milíkova a Dolní Žandov, zcela pak katastrální území Milíkov u Mariánských Lázní, Podlesí u Dolního Žandova a Úbočí u Dolního Žandova. ORP Cheb představuje správu území města Cheb a dalších 20 obcí o celkové rozloze cca 49 680 ha. Zájmové území tvoří 93 % rozlohy ORP Cheb. Rozloha zájmového území je 46368 ha. Úplný výčet všech katastrálních území viz tabulka, červeně jsou označena katastrální území, jichž se zpracování Plánu ÚSES zcela nebo částečně netýká:

2. Seznam katastrálních území			
obec	číslo obce	katastrální území	číslo k.ú.
Františkovy Lázně	554529	Jedličná	634638
		Dlouhé Mosty	768880
		Slatina u Františkových Lázní	634689
		Horní Lomany	634654
		Žírovice	634697
		Krapice	634662
		Františkovy Lázně	634646
Dolní Žandov	554502	Brtná u Dolního Žandova	630381
		Podlesí u Dolního Žandova	630411
		Horní Žandov	630403
		Salajna	709549
		Dolní Žandov	630390
		Úbočí u Dolního Žandova	630420
Cheb	554481	Tršnice	768901
		Klest	650854
		Cetnov	650838
		Jindřichov u Tršnic	768898
		Chvoječná	726427
		Střížov u Chebu	650871
		Bříza nad Ohří	650820
		Horní Dvory	651061
		Skalka u Chebu	650862
		Hradiště u Chebu	651028
		Podhoří u Chebu	650846
		Dolní Dvory	651052
		Loužek	726435
		Podhrad	723720
		Dolní Pelhřimov	636568
		Starý Hrozňatov	755028
		Háje u Chebu	636576
		Dřenice u Chebu	651079
		Cheb	650919
Křižovatka	554596	Mostek u Křižovatky	676667
		Křižovatka	676632
		Nová Ves u Křižovatky	676641
Libá	554618	Rybáře u Libé	681652
		Dobrošov u Libé	681598
		Dubina	681644
		Hůrka u Libé	681601
		Pomezná	681628
		Lužná u Františkových Lázní	681636
		Libá	681610
Lipová	554626	Mýtina I	684503
		Žírnice	684490

		Dolní Lipina	684384
		Stebnice	684481
		Mechová	684449
		Kozly u Lipové	684422
		Horní Lipina	684414
		Lipová u Chebu	684431
		Doubrava u Lipové	684392
		Dolní Lažany u Lipové	684376
		Horní Lažany u Lipové	684406
		Oldřichov u Lipové	684465
		Mýtina	684457
		Palič	684473
Luby	554634	Dolní Luby	688126
		Luby II	688193
		Výspa	688177
		Horní Luby	688142
		Luby I	688151
		Opatov u Lubů	688169
Milhostov	554651	Doubrava u Milhostova	694835
		Děvín	694771
		Hluboká u Milhostova	694797
		Vackovec	694827
		Dolní Částkov	694789
		Milhostov	694819
Milíkov	538906	Úval	709557
		Těšov u Milíkova	694932
		Malá Šitboř	694916
		Mokřina	771813
		Velká Šitboř	709565
		Milíkov u Mar. Lázní	694924
Nebanice	554693	Vrbová	701751
		Hněvín	701734
		Hartoušov	701726
		Nebanice	701742
Nový Kostel	554707	Horka u Milhostova	694801
		Lesná u Nového Kostela	707694
		Čižebná	707678
		Nový Kostel	707708
		Bor u Kopaniny	669202
		Svažec	707732
		Mlýnek	669229
		Smrčí u Nového Kostela	707724
		Hrzín u Nového Kostela	707686
		Božetín	707660
		Kopanina	669211
Odrava	539554	Dobroše	709026
		Potočiště	726443
		Obilná	709051
Odrava	539554	Odrava	709069
		Mostov	709042
Okrouhlá	538922	Jesenice u Chebu	709522
		Okrouhlá u Chebu	709531
Plesná	554740	Smrčina	721638
		Lomnička u Plesné	721611
		Šneky	721646
		Vackov	721654

		Plesná	721620
Pomezí nad Ohří	538868	Tůně	725595
		Pomezí nad Ohří	725587
		Dolní Hraničná	725561
Poustka	577979	Ostroh	726605
		Poustka u Františkových Lázní	726613
Skalná	554812	Suchá u Skalné	748137
		Velký Rybník u Skalné	748145
		Starý Rybník	748111
		Vonšov	748129
		Skalná	748102
Třebeň	539023	Doubí u Třebeň	769495
		Povodí	769550
		Vokov u Třebeň	769576
		Lesina	769533
		Nový Drahov	769541
		Chocovice	769525
		Třebeň	769568
		Dvorek	769509
		Horní Ves u Třebeň	769517
Tuřany	539619	Tuřany u Kynšperka nad Ohří	771830
		Lipoltov	771805
Velký Luh	578002	Velký Luh	676659
Vojtanov	539074	Zelený Háj	784648
		Mýtinka u Poustky	726591
		Vojtanov	784630

3. ZDŮVODNĚNÍ POTŘEBY REALIZACE

Prvotní avšak již zastaralou dokumentací vytvořenou mimo jiné i pro vymezení ekologické stability je „Mapování krajiny“ z roku 1995 zpracované Městským muzeem Františkovy Lázně ve spolupráci s Okresním úřadem Cheb. Komplexně dokumentuje stav krajiny a lokalizaci významných krajinných prvků. Dokumentace podchycuje části krajiny, které je nutno zachovat jako základ přirozené ekologické kostry ÚSES. Nadřazená síť regionální a nadregionální úrovně byla stanovena v Územně technických podkladech ÚTP (1996).

Mnoho změn územně plánovacích podkladů a územně plánovacích dokumentací a různý přístup k vymezení prvků ÚSES způsobují zastaralost celkové koncepce.

Mnoho změn územně plánovacích podkladů a dokumentací vneslo nepřehlednost z důvodu různého přístupu k vymezení prvků ÚSES, celková koncepce vymezení je tak zastaralá.

Na hranicích katastrů ne vždy prvky navazují prostorově a taktéž typologicky, síť v tomto důsledku není dostatečně propojena. Podrobnost vymezení není jednotná. Často nelze dle územně plánovací dokumentace jasně vyhodnotit, zda jde o prvek stávající a funkční či o prvek navrhovaný. Textové a tabulkové části mají nejednotnou strukturu a vypovídající hodnotu.

Taktéž vyvstala potřeba aktualizace koncepce a vymezení systému ekologické stability a Plánu místního ÚSES ve vztahu k územnímu plánování, konkrétně tvorbě územních plánů dle nového stavebního zákona. V současné době je zpracovááno 8 územních plánů obcí, 12 nových územních plánů obcí již bylo schváleno, 1 obec se zpracováním územního plánu dle nového stavebního zákona doposud nezapočala a z toho 9 obcí buď platnou územně plánovací dokumentaci vůbec nemá, nebo má jen pro své sídlo bez řešení ÚSES v krajině. Na některých katastrálních územích proběhly komplexní pozemkové úpravy.

Pro vymezení prvků byly použity různé přístupy a způsoby grafického zpracování. Některé katastry jsou doposud zpracovány pouze v papírové podobě, některé již digitálně avšak v různém softwaru.

Všechny uvedené důvody vypovídají o potřebě zpracování jednotného Plánu ÚSES a aktualizace vymezení.

4. PLÁN ÚSES

Cílem je vytvoření jednotného systému, který bude představovat jak kvalitní koncepční vymezení systému přírodě blízkých ekosystémů udržujících přírodní rovnováhu, tak zároveň zpřesněné platné vymezení skladebných částí ÚSES všech hierarchických úrovní či výstupy z pozemkových úprav důležité pro rozhodování o daném území, pro následné aktualizace ZÚR a ÚP či plánované pozemkové úpravy.

Takto vzniklý aktualizovaný ÚSES bude základní kostrou ekologické stability jakožto nástroje obecné ochrany životního prostředí (dle zákona č. 114/1992 Sb.) a je nezbytný pro následnou přípravu projektů ÚSES na realizaci opatření a činností pro naplnění funkčnosti v současné době nefunkčních skladebných částí ÚSES a posílení funkčnosti částečně funkčních skladebných částí ÚSES.

Plán ÚSES bude sloužit jako podklad pro územně plánovací činnost, pro projekty systému ekologické stability, provádění pozemkových úprav, pro lesní hospodářské plány a pro vodohospodářské a jiné dokumenty ochrany a obnovy krajiny.

Aplikace všech požadovaných dat Plánu ÚSES a Problémové mapy do digitálního formátu GIS projektu včetně kompletní databáze bude představovat podpůrný nástroj pro potřeby orgánů státní správy, projektantů ÚSES, ÚPD a pozemkových úprav, vlastníků pozemků a dalších uživatelů při vymezení ÚSES.

Dokumentace bude vypracována do úrovně Plánu ÚSES v souladu s § 2 odst. 2 prováděcí vyhlášky č. 395/1992 Sb., k zákonu č. 114/1992 Sb., o ochraně přírody a krajiny, v platném znění a dle platné Metodiky vymezení územního systému ekologické stability. Metodika je závazná pro zpracování plánů ÚSES podpořených z OPŽP.

Součástí Plánu ÚSES, které se promítnou do územně analytických podkladů, budou zpracovány, členěny a zobrazeny dle prováděcího právního předpisu upravujícího územní plánování, rozšířené o další požadavky objednatele.

REVIZE PODKLADŮ A DOKUMENTACÍ

Zásadním krokem při vymezení skladebných částí ÚSES je zajištění podkladů a dokumentací a následné vyhodnocení a analýza vymezení ÚSES ve všech dosud zpracovaných podkladech a dokumentacích – ZÚR, ÚAP, ÚPD, „Mapování krajiny“ – evidované VKP, pozemkové úpravy, mapování biotopů, apod.

TERÉNNÍ ŠETŘENÍ

Součástí analýzy bude provedení terénních průzkumů, kdy zhotovitel prověří aktuální stav krajiny, vč. údajů o cenných přírodních biotopech, i jeho soulad s potenciálními ekosystémy k identifikaci a ověření rizik a k samotnému prověření návrhu vymezení hranic jednotlivých prvků. V rámci terénních šetření bude provedena fotodokumentace.

NÁVRH PLÁNU, AKTUALIZACE VYMEZENÍ

Zásadním požadavkem je vytvoření jednotné koncepce systému ekologické stability ve všech hierarchických úrovních ÚSES celého území ORP Cheb.

Na základě revize a terénního šetření bude provedena podrobná aktualizace prostorových parametrů všech prvků lokálního ÚSES i dle aktuální typologie (revize jejich reprezentativnosti, jejich typu). Následovat bude vytvoření nové koncepce na lokální úrovni za použití nové stávající metodiky oproti původnímu Generelu ÚSES, a to vzhledem k nedostatkům jak v prostorových parametrech, tak reprezentativnosti prvků, jejich vazeb a tedy funkčnosti celého systému (jak reálného, tak i metodického).

Objednatel požaduje vyřazení nefunkčních a zároveň nerealizovatelných prvků z ÚSES, vyřazení prvků ÚSES, jež neodpovídají metodice a vazbám, funkčnosti ÚSES (klasifikace jejich ekologické stability a významu pro území) a popřípadě navržení na jinou ochranu dle jejich charakteru, současného a výhledového stavu (např. návrh na registraci nebo evidenci VKP, aktualizaci ÚAP jako přírodní hodnoty území, lokality zvláště chráněných druhů, doplňkových opatření aj.). Při vymezení modálních biokoridorů a funkčně ucelených větví ÚSES je třeba v maximální možné míře upřednostňovat trasy vedoucí přes vzájemně co nejpodobnější STG a naopak minimalizovat průchody přes bariéry – skoky přes vegetační stupně, hydrické a trofické řady, viz „Metodika vymezení ÚSES“. Přírodní místní ÚSES bude doplněn o větve antropogenně podmíněného místního ÚSES, které budou odrážet historickou přítomnost člověka v krajině. Skladebné části ÚSES budou navrhovány tak, aby respektovaly potřeby druhů, které se v nich vyskytují.

Při zpracování návrhu požaduje objednatel zajištění koordinace prvků ÚSES vymezených na ekologicky nejstabilnější části území (v souladu s § 4 zákona č. 114/1992 Sb.) s ostatními funkcemi, záměry a zájmy v řešeném území. Nezbytné je prověření možných střetů lokálního ÚSES se stávajícími a především navrženými plochami územního rozvoje a s koridory liniových staveb a návrh řešení těchto střetů.

V návrhu bude prověřena návaznost prvků lokálního ÚSES jednotlivých katastrálních území na území ORP

Cheb včetně návazností na prvky ÚSES v kontaktním území mimo hranice ORP Cheb.

U nadregionálních a regionálních prvků ÚSES zhotovitel zpřesní hranice vymezení dle dokumentace ZÚR, zhotovitel taktéž prověří a zhodnotí funkčnost, umístění a vymezení těchto úrovní ÚSES a dále prověří možnost zařazení údolní nivy vodního toku Plesná jako regionálního biokoridoru. Případné návrhy na změny ZÚR budou součástí Problémové mapy, včetně popisu změny a odůvodnění. Zhotovitel projedná možnosti těchto změn na Ministerstvu životního prostředí i krajském orgánu ochrany životního prostředí.

U každého revidovaného vymezení budou odborně zdůvodněny všechny změny oproti platnému vymezení v ÚPD obcí či kraje.

Součástí Plánu ÚSES bude doplnění a navržení interakčních prvků. Těmito se rozumí opatření k vytváření systému ekologické stability dle §6 vyhlášky č. 395/1992 Sb. Pro potřeby územního plánování bude pro interakční prvky použit pojem doplňková opatření místního ÚSES.

Zhotovitel zajistí oponenturu návrhu. Oponentura bude zaměřena především na správné vymezení bioregionů, typů biochor a STG; správné upřesnění skladebných částí nadregionálního a regionálního ÚSES; vymezení složených nadregionálních a regionálních biokoridorů včetně všech vložených biocenter; respektování všech základních principů vymezování ÚSES se speciálním důrazem na principy biogeografické reprezentativnosti, funkčních vazeb ekosystémů a přiměřených prostorových nároků; dodržení návaznosti vymezení ÚSES na vymezení sousedních území.

PODROBNOSTI VYMEZENÍ

Plán ÚSES bude vymezen na podkladu katastrální mapy. Hranice všech skladebných částí ÚSES budou vymezovány přednostně mimo stávající střety zájmů resp. rozvojové plochy prioritně v detailu na hranice parcel katastru nemovitostí. Pokud takovéto vymezení nebude možné, budou volena taková řešení, která umožní střety minimalizovat. V lesním porostu bude účelné využívat hranice lesních oddělení, jednotlivých porostů a porostních skupin příp. stabilizované lesní cesty a průseky. V případech, kdy nebude možné či vhodné využít parcelního členění (např. velké parcely apod.), budou hranice skladebných částí ÚSES určeny na základě existujících přirozených či antropogenních terénních hranic v krajině (např. vodní tok, hrana svahu, liniová zeleň, mez, různé komunikace) a hranic odlišného způsobu využití pozemků (lesní okraj, rozhraní louka - pole). V těchto případech budou pro upřesnění průběhu hranic skladebných částí ÚSES využita data z terénních šetření a ortofotomap, Základní mapa (ZM) 1:10 000 (ZABAGED).

POPIS PRVKŮ

Zhotovitel sestaví tabulku, kde ke každému prvku bude uveden podrobný popis. Jednotlivé prvky budou rozděleny dle jejich hierarchie a typu. Popis prvků musí obsahovat minimálně následující informace:

- název, označení prvku;
- kód a označení typu prvku;
- hierarchie (ve vazbě na nadřazenou dokumentaci);
- informace o stavu a funkčnosti (rozdělení na stav/návrh a funkční/nefunkční prvky);
- popis cílového společenstva a stavu, popis stávajícího stavu a popis opatření, kterými bude dosaženo cílového stavu;
- hodnota výměry nebo délky prvku;
- lokalizace prvku – katastrální území;
- STG protínající vymezení prvků.

PROBLÉMOVÁ MAPA SE SOUPISEM ZMĚN, STŘETŮ A PROBLÉMŮ

Nedílnou součástí předmětu plnění je vytvoření problémové mapy se soupisem změn, střetů a problémů. Pro přehlednost a lepší orientaci bude sestaven problémový výkres se zaznamenáním problémů, střetů a změn a sestavena tabulka navržených změn oproti v současné době platnému vymezení ÚSES včetně odůvodnění jednotlivých doporučení na změny. Ve výkresu a soupisu budou rozlišeny jednotlivé hierarchické úrovně systému ekologické stability. Soupis změn bude rozčleněn podle těchto hierarchických úrovní.

FÁZE PLNĚNÍ:

Zpracování předmětu plnění je rozděleno do tří fází:

- I) Analýza a revize podkladů a současného stavu, terénní šetření
 - zhotovitel seznámí objednatele s výsledky analýzy a revize podkladů a dokumentací, informuje o dalším postupu na základě zjištěných faktů
- II) Příprava a vytvoření návrhu, jeho projednání se sousedními ORP a s vybraným oponentem
 - návrh před jeho předložením k oponentuře bude nejdříve předložen objednateli, tvorba návrhu bude konzultována na kontrolních dnech.

III) Schválení a odevzdání předmětu zakázky

- Plán ÚSES, Problémová mapa i datová část a GIS projekt bude předložen objednateli, v konečné podobě budou zpracovány připomínky a požadavky objednatele.

Na základě ukončení jednotlivých fází a jejich potvrzení předávacím protokolem, bude moci zhotovitel požadovat dílčí plnění.

KOORDINACE SE ZPRACOVATELI ÚZEMNÍCH PLÁNŮ

Zhotovitel je povinen projednat návrh, upřesnění a změny oproti stávajícímu vymezení i postup prací se zpracovateli nově rozpracovaných územních plánů obcí na území ORP Cheb. Zhotovitel musí zkoordinovat návaznosti plánu ÚSES a jeho vymezení v nově vznikajících ÚPD navazujících katastrů.

PROJEDNÁNÍ

Návrh i konečnou podobu Plánu ÚSES včetně Problémové mapy projedná zhotovitel s příslušnými orgány ochrany životního prostředí a územního plánování – odbor stavební a životního prostředí Městského úřadu Cheb. V případě zásahu do nadregionálních a regionálních ÚSES projedná též s orgány Krajského úřadu a na Ministerstvu životního prostředí a dále i s příslušnými orgány státní správy krajů a obcí v navazujících ORP.

KONTROLNÍ DNY

Součástí předmětu plnění je účast na kontrolních dnech. Kontrolní den bude minimálně jeden v průběhu 3 měsíců, jinak dle potřeby. Zhotovitel bude pravidelně informovat objednatele o postupu prací. Z kontrolního dne bude vyhotoven zápis. Zrušení kontrolního dne je v kompetenci objednatele.

VÝSTUPY

Předmět plnění bude odevzdán ve 2 tištěných vyhotoveních Plánu ÚSES a Problémové mapy. Dále budou odevzdány 2 digitální nosiče, které budou obsahovat jak formát *.pdf Plánu ÚSES a Problémové mapy, tak i formát *.shp, resp. *.mxd datové části popsané níže.

TIŠTĚNÁ PODOBA

Tištěná podoba bude obsahovat následující:

i) Plán ÚSES

Průvodní zprávu.

Tabulkovou část s popisem prvků a doplňkových opatření.

Mapovou část vytištěna v měřítku 1:10 000 zobrazující minimálně:

Nadregionální, regionální a lokální prvky ÚSES včetně návazností na prvky mimo ORP.

Doplňková opatření (interakční prvky).

Významné krajinné prvky, chráněná území Hranice

a označení biochor.

ii) Problémová mapa

Průvodní zpráva.

Soupis změn a doporučení v podobě tabulky.

Výkresová část.

Mapové a výkresové části budou vytištěny v měřítku 1:10 000 a spolu s kladem listů svázaný do mapového alba. Takto vytištěná dokumentace bude zároveň převedena do *.pdf formátu.

DATOVÁ ČÁST A PROJEKT GIS

Datová část bude obsahovat následující:

- data ÚSES;

- data problémů a střetů.

Data budou předána ve formátu ESRI shapefile s vyplněnou atributovou databází a topologicky čistá.

Struktura dat musí respektovat datový model územně analytických podkladů, který bude rozšířen o požadované údaje, jež jsou nad rámec datového modelu územně analytických podkladů.

Nastavení datové struktury, atributové části a číselníků, je zhotovitel povinen společně projednat a nechat si odsouhlasit od objednatele na pracovním jednání především s odpovědným zaměstnancem na pozici GIS

správce MěÚ. Zhotovitel je povinen se řídit potřebami a požadavky objednatele.

Současně s daty bude předán mapový projekt Plánu ÚSES a Problémové mapy v prostředí ESRI ArcGIS ve formátu *.mxd.

VÝCHOZÍ PODKLADY

Zhotoviteli budou zdarma poskytnuty podklady pro zpracování díla, kterými jsou:

- územně analytické podklady (příslušné oborové vrstvy);
- „Mapování krajiny“ okres Cheb 1995.

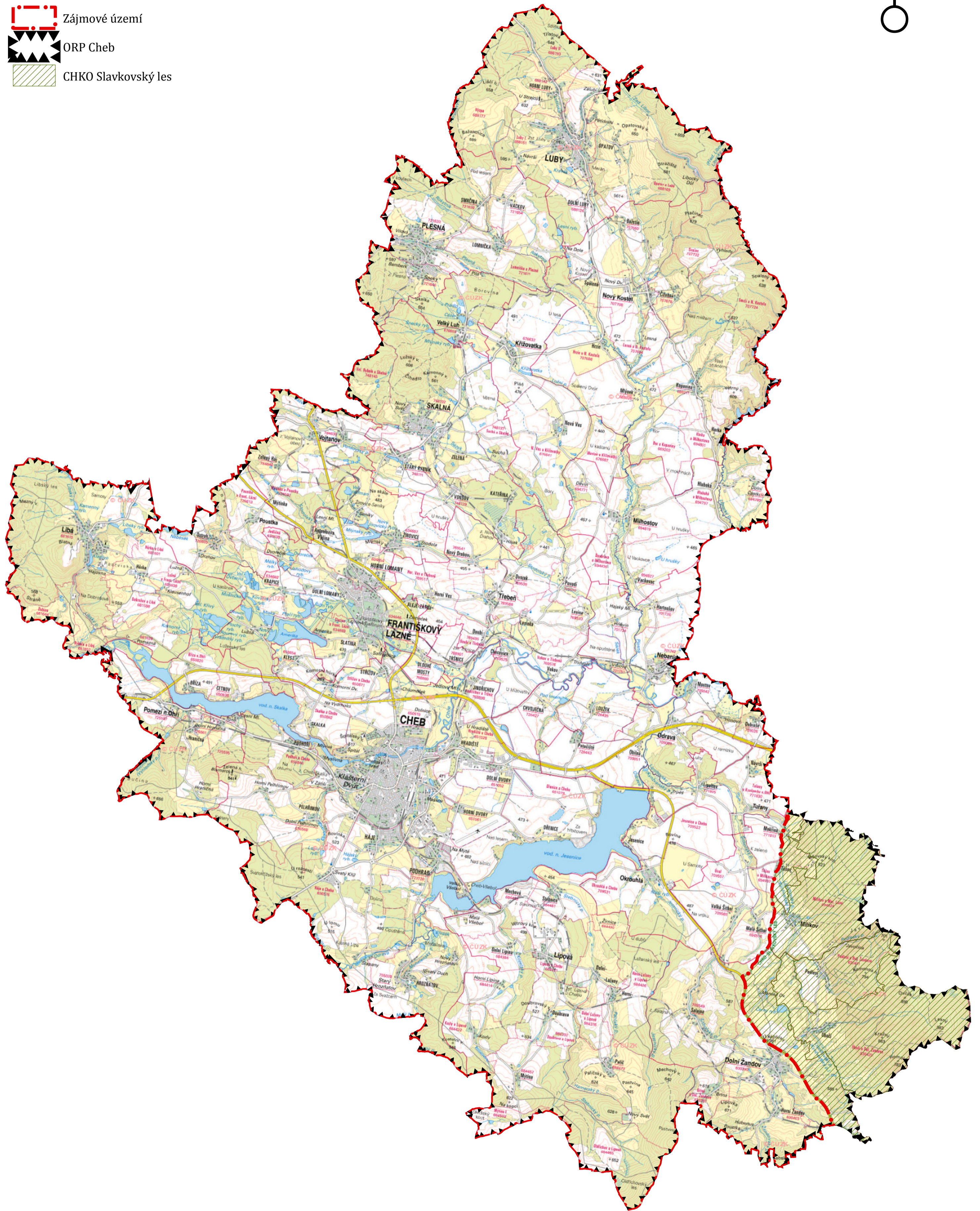
Dále budou ve spolupráci zhotovitele s objednatelem zajištěny:

- informace a podklady o komplexních pozemkových úpravách na území ORP Cheb;
- schválené územní plány obcí podle „nového“ stavebního zákona.

Zájmové území pro zpracování Plánu ÚSES



-  Zájmové území
-  ORP Cheb
-  CHKO Slavkovský les



	rozloha [ha]
CHKO Slavkovský les na území ORP Cheb	3 312
ORP Cheb	49 680

Zájmové území tvoří cca 93% rozlohy ORP Cheb.

